

N°3 - SEPTEMBRE 2022

42^e année - Trimestriel

Société Royale d'Apiculture

de Bruxelles et ses Environs

SRABE asbl



PB-PP|B-
BELGIE(N)-BELGIQUE

Le Rucher Fleuri

TOI, TU T'ES ENCORE
PRÉLASSÉE TOUTE LA
JOURNÉE SUR LE
TOURNESOL, NON ?

ÇA ALORS,
MAIS COMMENT
LE SAIT-ELLE ?

AMYN RBY

étiquette:



Bruxelles m'abeilles

www.bruxellesmabeilles.be

LE RUCHER FLEURI

Périodique trimestriel de

Bruxelles m'abeilles

SOCIETE ROYALE D'APICULTURE
DE BRUXELLES ET SES ENVIRONS
A.S.B.L.

Comité de rédaction :

Christine Baetens
Michèle Potvliege
Anne Van Eeckhout

Toute correspondance relative au Rucher Fleuri
doit être adressée à la rédaction :

Anne Van Eeckhout
Bijlkenveld, 23 3080 Tervuren
Tel : 02/768 07 71
lerucherfleuri@api-bxl.be

Les articles de ce périodique sont publiés sous la responsabilité de leurs
auteurs. Ils peuvent être reproduits sous réserve d'en faire la
demande à la rédaction.

Les formations sont données avec le soutien de la
Commission communautaire française.

Les illustrations sont de Amon-Ray et Sain Michel
Les photos sont de Agnès, Dieter, Jean-Manuel, Nathalie, Raymond et René.
Elles ne peuvent être reproduites qu'avec l'accord de la rédaction.

SECRETARIAT – COTISATIONS – RENSEIGNEMENTS

Voir page III de la couverture

Sommaire

1

| | |
|---|----|
| Editorial | 2 |
| Agenda apicole | 3 |
| Ateliers promenade, un festival des produits de la ruche | 4 |
| Formation pratique à la lutte contre le frelon asiatique | 6 |
| Comme chaque année à la même période : Le dénombrement des ruches | 7 |
| Manneken Pis se met à l'hydromel et rencontre Saint Ambroise le 7 décembre 2022 | 8 |
| Notre voyage apicole à Zoutleeuw | 10 |
| Frelon asiatique, le saviez-vous ? | 12 |
| Test de la muselière-piège, suite... | 15 |
| Les balances selon les saisons—Episode 3 : l'été | 18 |
| C'est la fête à Etterbeek ! | 23 |
| Stress thermique estival et opération survie | 24 |
| Le trophée Saint Ambroise à Louvain-la-Neuve le 26 juin dernier | 28 |
| Journal de la campagne d'un apiculteur (extrait, juin 2022) | 29 |
| Limonade arc-en-ciel. | 34 |
| Fiat Lux , une nouvelle expo de Jacques Dujardin | 36 |
| Le week-end du CARI | 39 |



Bruxelles m'abeilles
aime les abeilles depuis 125 ans.

www.bruxellesmabeilles.be

SOCIÉTÉ ROYALE D'APICULTURE
DE BRUXELLES ET SES ENVIRONS
SRABE ASBL

Editorial

Fin d'été, rentrée des classes, mise en hivernage, les apiculteurs croisent les doigts dans l'espoir que leurs colonies survivent à l'hiver. Cette année la menace que fait peser sur les abeilles la présence généralisée du frelon asiatique s'ajoute aux traditionnelles craintes engendrées par la pression des varroas, l'humidité ou le nourrissage.

L'automne et l'hiver qui s'annoncent sont riches en propositions. Nous pourrions profiter de nombreuses occasions pour nous voir et nous revoir: ateliers promenade, conférences, sans oublier la fête de Saint Ambroise que nous célébrerons au centre-ville cette année.

Cet été a vu la fin de la session de formation d'un groupe d'élèves qui a résisté aux contraintes et complications des diverses mesures sanitaires qui leur ont compliqué la vie. Bravo à eux, nous espérons que le monde des abeilles leur apportera ce qu'ils y espèrent.

Et bienvenue à la fournée suivante : une septantaine de nouveaux membres, dont certains ont déjà manifesté leur impatience à commencer leur formation. Notre équipe de professeurs, menée de main de maître par Christine, est elle aussi sur les starting blocks.

Cet été a été chaud, très chaud. Certains en ont plus souffert que d'autres. Merci à Agnès Fayet de nous avoir permis de reproduire un article sur le stress thermique estival.

Nous nous réjouissons de vous retrouver bientôt « en vrai »

Anne Van Eeckhout

Agenda apicole

Dimanche 25 septembre 2022 de 11 à 17h : Ateliers Promenade au Potelier, rue du Craetveld 124 à 1120 Bruxelles (voir page 4)

Samedi 1er octobre 2022 : journée de conférences au CARI à Louvain la Neuve (voir page 39)

Dimanche 2 octobre de 14h à 17h : Formation pratique à la lutte contre le frelon asiatique (voir page 6).

St Ambroise à Bruxelles le **mercredi 7 décembre** (voir page 8)

Vous recevrez par mail les détails des conférences (une par mois) que nous organiserons de novembre à février.

En **mars** : Assemblée Générale



Ateliers promenade, un festival des produits de la ruche

4

Nous rééditons une journée dédiée aux recettes, trucs et astuces des apis pour utiliser les produits de leurs ruches

**Le dimanche 25 septembre 2022 de 11h à 17h au Potelier,
rue du Craetvelt 124 à 1120 Bruxelles**

Une promenade d'atelier en atelier où on parlera de cire, de propolis, de miel, on y expliquera l'utilisation de la cire, on y fabriquera de l'encaustique, des cosmétiques, des tissus cirés, des muselières pour protéger les ruches des frelons asiatiques, de tisane et de sirop de nourrissage, on y exposera les recettes maison des apis pour les apis, un stand api-péro ...

Une dizaine de stand-ateliers à découvrir en se baladant de l'un à l'autre pour les apis et leurs amis/familles

Prix d'entrée 2€/personne



ffic

Dimanche
25 septembre 2022
de 11 à 17h

Ateliers Promenade

Les produits
de la Ruche

entrée 2€
enfants
gratuits



au Potelier,
rue du Craetevelt 124,
1120 Bruxelles



Bruxelles m'abeilles
www.api-bel.be

Formation pratique à la lutte contre le frelon asiatique le dimanche 2 octobre 2022 de 14h à 17h

6

Le dimanche 2 octobre de 14 à 17h, le «groupe F» de Bruxelles m'abeilles SRABE asbl vous propose d'apprendre comment protéger votre rucher et lutter contre la prolifération du frelon asiatique. Voici la liste des thèmes qui seront abordés :

- Rappel du cycle biologique de *Vespa velutina nigrithorax*.
- La flore attractive - zones de butinage de VVN.
- Capturer et marquer des frelons - fabrication d'appât.
- Localiser un nid - distance et orientation.
- Bonnes pratiques, muselières et piégeage.

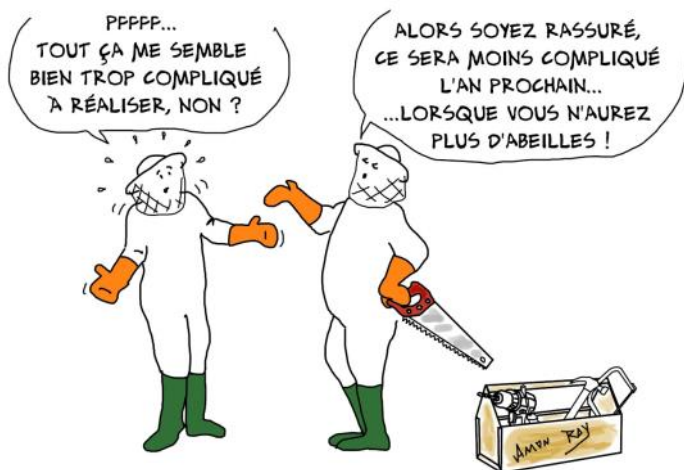
Pour une bonne organisation, nous accueillerons au maximum 30 participants.

Cette formation est réservée aux membres de la SRABE et uniquement par inscription en suivant ce lien lerucherfleuri@api-bxl.be

Certaines activités auront lieu autour des ruches, les participants viendront donc équipés de leur vareuse apicole.

Vraisemblablement, l'après-midi aura lieu au rucher école, les inscrits seront avertis à heure et à temps du lieu de chasse !

Le « groupe F ».



Comme chaque année à la même période : Le dénombrement des ruches

Comme chaque année depuis 2016, l'Europe lance l'opération de dénombrement des ruches, dont les résultats influenceront les subsides octroyés à chaque pays.

7

Toutes les associations apicoles doivent fournir le nombre de ruches de leurs adhérents à la date du premier octobre.

Il est permis de faire une estimation sur base d'un échantillon correspondant à 25% des membres, en en prenant un sur quatre suivant un ordre alphabétique.



Une chance sur quatre, donc, que vous receviez un petit mail vous demandant de transmettre vos chiffres. **S'il-vous plait, répondez-y**, sans quoi nous devons vous appeler et vous rappeler (les règles européennes d'échantillonnage sont strictes). Merci !

Anne Van Eeckhout

Manneken Pis se met à l'hydromel et rencontre Saint Ambroise le 7 décembre 2022

8

Manneken Pis est une figure bien connue du folklore bruxellois. Dès le 15^{ème} siècle il a joué – comme fontaine – un rôle dans la distribution d'eau potable. Rescapée du bombardement de 1695, la statuette jouit d'une renommée grandissante, et est associée aux événements de la cité. On la pare de vêtements somptueux dès le 18^{ème} siècle. Sa garde-robe compte plus de 900 costumes de toutes origines. En 1990, les apiculteurs brabançons (Mouch'ti brabançon) lui ont offert une tenue d'apiculteur.

Elixir des druides, l'hydromel est une boisson ancestrale dans nos contrées et très probablement en région bruxelloise où les ruches sont présentes depuis plusieurs siècles. En 1896, quelques années après la fondation de la SRABE, J.B. Depaire, professeur d'université, a publié un ouvrage « Hydromel et Produits Dérivés de la Fermentation du Miel », textes de ses conférences faites à la Société d'Apiculture de Bruxelles. Cet ouvrage est régulièrement réimprimé.

Il y a quelques années, sous l'impulsion de Xavier Rennotte, des cuvées d'hydromel ont été produites dans son entreprise de Fernelmont. En collaboration avec la Ville de Bruxelles, un événement se prépare le 7 décembre :

Dégustation d'hydromel de Manneken Pis !

Nectar&Co désire ainsi remettre au goût du jour une vieille tradition, car si aujourd'hui Manneken-Pis projette de l'eau, au XIX^{ème} siècle la statue projetait de l'hydromel, du vin ou de la bière à la grande joie du peuple bruxellois qui venait remplir ses bouteilles.

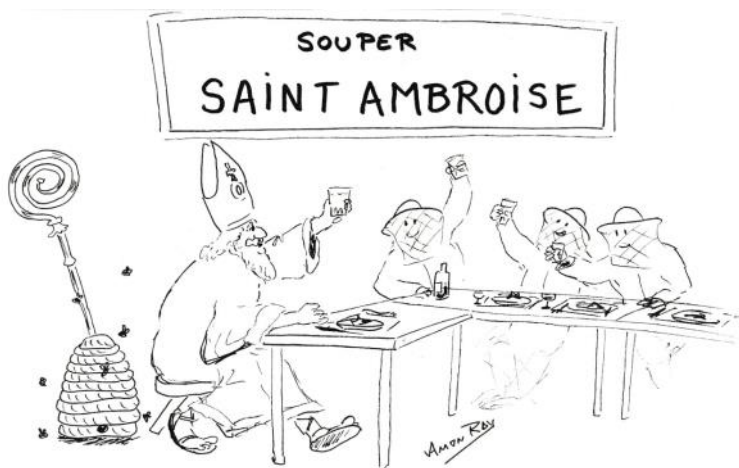
Notre asbl se devait de s'associer à ces festivités et a prévu de fêter la Saint Ambroise à la même date dans un restaurant du centre de Bruxelles. Outre la portée festive, nous souhaitons faire passer au grand public et aux politiques notre vision d'une ville où toutes les abeilles sont admises, à travers une petite apiculture familiale et de loisirs.



Nous comptons fermement sur la présence d'un maximum de nos membres. Les détails suivront !

Réservez dès à présent le mercredi 7 décembre après-midi ainsi que la soirée.

Xavier Rennotte
Roland Jacobs



Notre voyage apicole à Zoutleeuw

10

Nous étions une trentaine au départ, sous un brouillard épais et sommes tous rentrés après une belle journée ensoleillée au domaine provincial Het Vinne à Zoutleeuw, à une heure de route de Bruxelles.

Ce domaine de 130ha a connu plusieurs destins avant de devenir une réserve Natura2000 depuis une vingtaine d'année.

La majorité des terres est inondée, et d'innombrables oiseaux aquatiques en ont fait leur habitat.

En deux groupes, nous avons fait le tour du lac en compagnie d'une guide nature qui nous a raconté l'histoire du lieu et nous en a fait découvrir la faune et la flore, et avons rencontré l'apiculteur du domaine, Dieter, qui nous a expliqué comment il menait ses ruches (4 ruches dans une cabane prolongée d'une grande vitre permettant d'observer sans danger les entrées et sorties d'abeilles).



Sa technique, partiellement héritée des anciens apiculteurs du domaine, est assez différente de ce que nous connaissons : il n'utilise que des hausses et des cadres de hausses, le corps étant composé de deux hausses

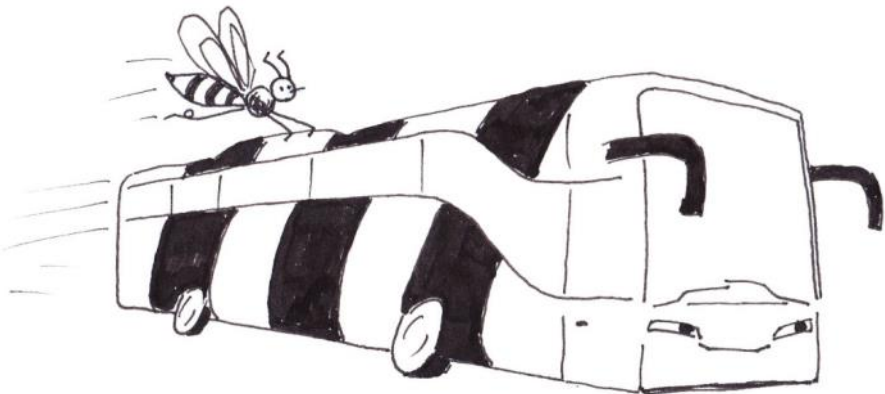
entre lesquelles il place par moment une grille à reine pour l'empêcher d'essaimer ; il nourrit au candi en fin d'été et traite à l'acide lactique en été après avoir isolé la reine dans une cage Scalvini. Comme quoi l'apiculture n'est pas une science exacte.

Le volet didactique est très important dans le domaine Het Vinne ; le rucher est agrémenté d'une salle de classe bien équipée pour expliquer les abeilles aux enfants, d'une ruche géante semblable à celle du parc de Bouchout et de nombreux panneaux didactiques.

Un grand potager en bacs présente des tas de plantes mellifères, aromatiques et médicinales.

Certains y ont pris de belles photos, d'autres ont noté l'adresse pour y revenir avec des enfants, ou des élèves, d'autres (ou les mêmes) ont pris un verre en terrasse, servi, tout comme le repas goûteux et copieux du midi, par des bénéficiaires de la société de réinsertion sociale qui gère le restaurant. Merci de nous avoir permis de découvrir ce bel endroit.

Anne Van Eeckhout



Frelon asiatique, le saviez-vous ?

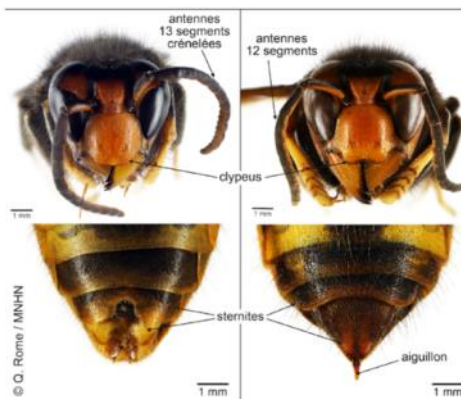
12

En août-septembre un nid de frelons asiatiques d'un peu plus d'un mètre de haut peut héberger :

- Entre 1000 et 1500 individus
- Entre 1500 et 2000 individus
- Entre 2000 et 2500 individus (X)
- Plus de 2500 individus

Quelle est l'identification correcte de la femelle et du mâle du frelon asiatique ?

- a/ (X) Mâle Femelle
- b/ Femelle Mâle



La vitesse moyenne de vol du frelon asiatique est :

- 100m/minute
- 150 m/minute
- 200 m/minute (X)
- 250 m/minute

Le frelon asiatique chasse des insectes pour :

- se nourrir
- nourrir la reine
- nourrir les larves (X)

Trouvez l'intrus: pour se développer, un nid de frelon asiatique a besoin :

- d'eau
- de bois
- d'insectes
- de nectar
- de pollen (X)

Les individus sexués (mâles et femelles reproducteurs) du frelon asiatique sortent du nid à partir de :

- juillet
- août
- septembre (X)
- octobre

En Belgique en 2021, une observation avérée indique qu'un nid de frelon asiatique est resté actif jusqu'en :

- octobre
- novembre
- décembre (X)
- janvier



Entre mai et octobre, dans un nid de frelons asiatiques, la durée entre la ponte d'un œuf et l'émergence de l'imago :

diminue (X)

augmente

est stable

En milieu rural les proies d'un nid de frelons asiatiques sont :

1/3 d'abeilles, 1/3 de vespides, 1/3 d'autres insectes. (X)

2/3 d'abeilles, 1/3 d'autres insectes. (C'est la réponse pour le milieu urbain)

10% d'abeilles, 40% de vespides, 50% d'autres insectes.

L'orifice de sortie d'un nid de frelon asiatique est :

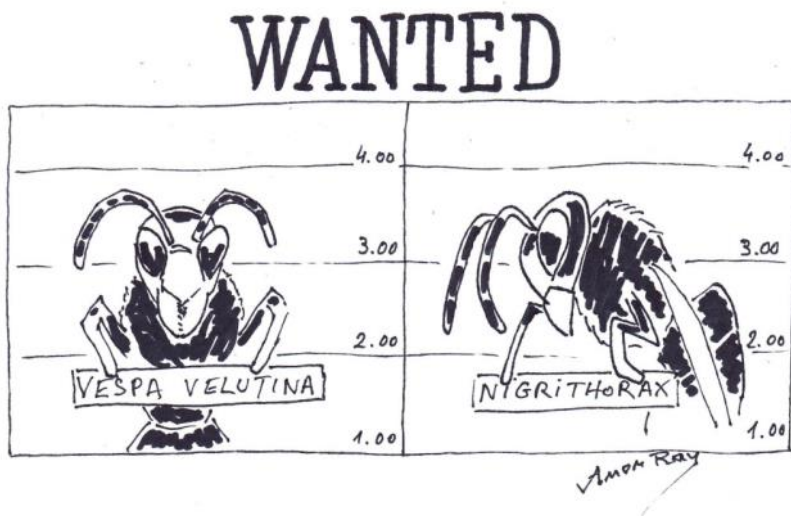
Latéral et large

Latéral et petit (X)

Basal et large

Basal et petit

Groupe F



Reprise d'un dessin de Raymond publié en janvier 2018

Test de la muselière-piège, suite...

En cette fin d'été 2022, rares sont les ruchers Bruxellois où le frelon asiatique est absent. Sa présence devient un fait incontournable. Les appels au secours d'apiculteurs désemparés se multiplient. Nous constatons que peu ont préparé leur rucher à cette nouvelle menace. C'est pourquoi, nous avons décrit nos expériences dans chaque Rucher Fleuri depuis quelques saisons déjà.

Comme promis en juin, nous partageons maintenant les résultats et les améliorations de la muselière-piège qui a été présentée dans le RF précédent.

Pour mémoire, voici le lien vers le tutoriel de fabrication :

<http://tybou.eu/wordpress/blog/2022/04/02/museliere-piege-frelons-asiatique/>



Nous avons testé ce type de protection dans plusieurs ruchers où le frelon asiatique se manifeste régulièrement depuis mi-juillet.

Premier constat, lorsque les ruches ne sont pas équipées de muselière-piège, la colonie est stressée. Les abeilles répondent au vol stationnaire des frelons asiatiques en faisant la barbe ou forment une plaque dense de gardiennes tétanisées sur la planche de vol. Si vous voyez l'un ou l'autre de ces deux symptômes, il y a fort à parier que vos ruches sont attaquées par *Vespa velutina nigrithorax*.

La mise en place de la muselière tend à réduire le niveau de ce stress. Peu après la pose, on constate une diminution des amas d'abeilles devant l'entrée. Seules, quelques sentinelles restent sur le qui-vive. Il ne fait pas bon être un intrus, quelques guêpes trop audacieuses en ont fait les frais!

D'autre part, les butineuses retournent à leur labeur. Les allées et venues sont facilitées par les multiples ouvertures disponibles qui rendent la capture plus laborieuse pour les prédateurs.

Nous observons l'utilisation intensive par les abeilles de l'espace à l'arrière de la muselière, là où les deux vis réglées à 6mm sont en butée

sur la face avant de la ruche.

En revanche, la fente de sortie de 6mm située au-dessus de l'entrée principale est rarement fréquentée. Nous la jugeons donc facultative car relativement délicate et complexe à réaliser.

Les abeilles ont tendance à sortir par le grillage plutôt que par les découpes de grille à reine. Elles s'arrachent littéralement pour s'extraire des mailles métalliques. Nous supposons que l'opacité relative des grilles à reine les pousse à aller vers la lumière.

Les découpes de grilles à reine sont toutefois utiles car elles obligent les frelons capturés à monter aussi vers la clarté et buter ainsi sur le dôme grillagé de la muselière qui les guide vers les bouteilles latérales où ils sont éliminés.



D'autre part, avec un montage simple, la grille à reine devient escamotable à souhait. Ceci permet l'installation préventive de la muselière dès le printemps, tout en laissant un large passage ouvert au flot d'abeilles. Lorsque les premiers frelons apparaîtront, il suffira de repositionner la grille en un tour de main.

Pour ce qui concerne la partie piège, initialement, des bouteilles de 50cl

coupées ont été utilisées comme sortie. Constatant que de nombreuses butineuses y tournoyaient longuement avant d'en sortir, nous les avons remplacées par des cônes réalisés sur une imprimante 3D. Ils permettent aux abeilles de sortir et bloquent les frelons dans les bouteilles latérales.

Il est préférable de mettre de l'eau dans les bouteilles latérales seulement une semaine après le placement de la muselière. Cela donne aux abeilles quelques jours pour s'habituer à trouver les sorties et évite qu'elles ne se noient.

Avec l'augmentation de la population d'un nid de frelons, ils deviennent de plus en plus audacieux et entrent dans les muselières. L'efficacité des bouteilles pièges est démontrée. Nous y trouvons régulièrement des FA. C'est l'avantage de ce type de muselière qui nous indique aussi la fréquence et l'intensité de l'attaque entre chaque visite au rucher. Lorsqu'à partir de mi-septembre les gynes et les mâles seront aussi présents, ceux qui essaieront de s'approvisionner en sucre dans la ruche n'y survivront pas.

Nos tests sont effectués sur ruches en bois double parois Dadant 12, 10 et 7.

Si quelqu'un adapte cette muselière sur un autre modèle de ruche, par exemple une Nicot, nous sommes intéressés par un partage d'expérience et en particulier par la fixation de la muselière sur le corps de ruche. D'autres apiculteurs en bénéficieront!

A vos scies !

Groupe F



Les balances selon les saisons

Episode 3 : l'été

18

Nous (Isabelle et Jean-Miel) utilisons depuis mi-mai 2020 les balances connectées CBK (connected beekeeping) de Jérôme Alphonse.

Vous suivez nos colonies au cours des 4 saisons.

Place au troisième épisode, l'été.

Quelques rappels préalables :

Chaque **balance** enregistre le poids de **4 pesons** sur lesquels **4 ruches** sont posées.

Chaque balance est reliée à un **émetteur** qui envoie toutes les heures un message à un **relais** qui peut transmettre les données envoyées par maximum **6 balances** soit 24 pesons (**24 ruches**).

L'évolution du poids au cours du temps donne des informations sur la colonie en termes de

Vie,

Santé,

Ressources,

Sortie ou de rentrée d'abeilles dans la ruche.

A chaque saison, des variations de poids subites et ponctuelles sont possibles et indépendantes des réserves de miel et des rentrées de nectar-pollen.

Ainsi en été, les ruches peuvent prendre du poids subitement selon les conditions climatiques. En effet, une période de pluie entrainera un gonflement du bois et la présence des butineuses dans la ruche.

Il est facile de comprendre que l'interprétation de l'évolution du poids des colonies doit se faire en tenant compte de ces paramètres et que l'observation de l'évolution hebdomadaire, mensuelle voire trimestrielle lissera l'impact des conditions météorologiques sur le poids des ruches.

Tout cela étant précisé. Intéressons-nous à l'évolution du poids des ruches entre le 01 juin 2022 et le 31 août 2022. Nous nous étions quittés sur un beau printemps dont les principales caractéristiques sont rappelées par les graphiques 1 et 2.

La première quinzaine d'avril caractérisée par un bref retour de l'hiver s'est traduite par une baisse du poids des colonies avant un redémarrage avec les conditions globalement clémentes de **mi-avril jusqu'au dimanche 22 mai**. La dernière semaine de mai caractérisée par des pluies et un temps plus frais s'est naturellement traduite par une perte de poids des colonies. Sans surprise ce sont les plus dynamiques dans la collecte dont la chute de poids est plus marquée durant les périodes de pluies.



La période du **01 juin au 31 août 2022** fut caractérisée en région bruxelloise par le trou de miellée du début juin combiné à un début de mois plus frais et plus humide. La suite fut plus clémente fin juin puis deux derniers mois chauds et particulièrement secs. Ceci n'est pas sans conséquence sur les sources de nectar et la vie des colonies.

En effet, le **graphique 1** allant du 01 mars au 31 août 2022 montre effectivement une perte moyenne de 5 kg entre mi-mai et mi-juin avant une récupération de la perte vers le 25 juin sans véritable miellée d'été. Cette absence de miellée d'été s'est observée dans les autres provinces de la région wallonne à l'exception notable de la province du Luxembourg et dans une moindre mesure dans celle la province de Namur (**graphique 2**).

Il est remarquable d'observer entre le 1^{er} juillet et le 31 août une perte

moyenne de 7.5 kg dont 5 en juillet et 2.5 en août.

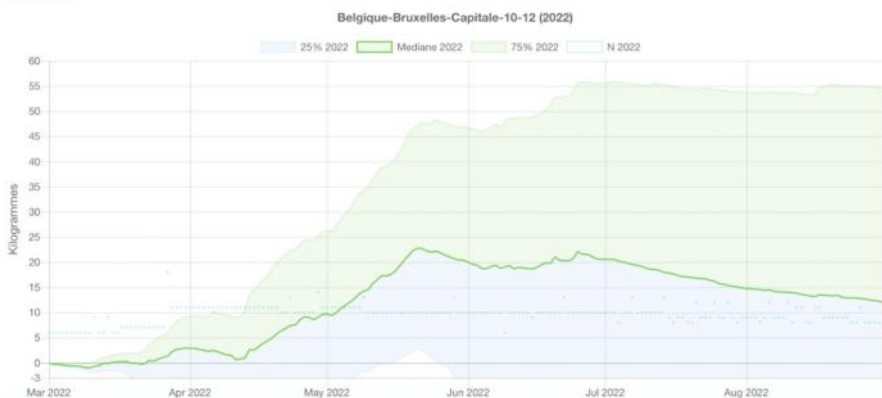
Ce phénomène est similaire aux observations faites en 2020 et 2021.

Les raisons pour cette année en sont très probablement la chaleur et la sécheresse qui nécessitent une importante consommation de carburant pour climatiser l'intérieur des ruches à un moment où le couvain est abondant principalement fin juin début juillet.

Ensuite, comme de nombreux apiculteurs ont pu l'observer en août, les colonies ont modulé leur besoin métabolique en réduisant à 3 ou 4 leur nombre de cadres de couvain.

Juillet et août sont deux mois importants où le manque de ressources combiné aux influences météorologiques influencent la vie des colonies qui doivent se préparer à l'hiver.

COURBES



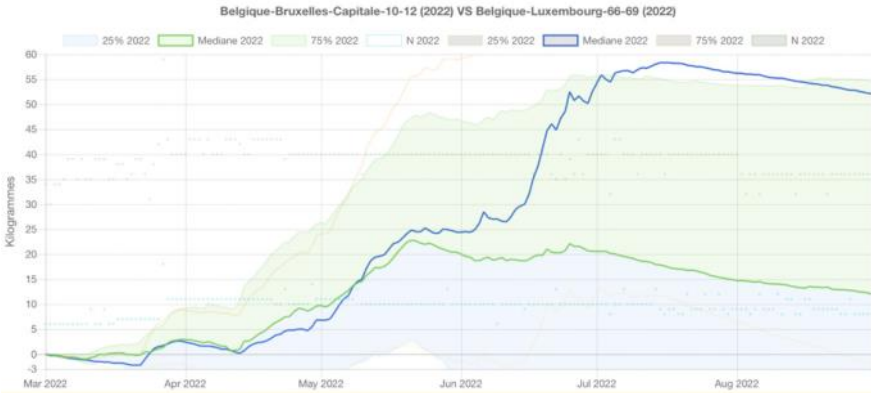
Graphique 1

Dans le graphique 2, on distingue très nettement la différence en termes de miellée entre la région bruxelloise (en vert) et la province de Luxembourg (en bleu) dans laquelle une magnifique deuxième miellée est observée entre mi-juin et début juillet avec une rentrée moyenne de 25 kg de nectar.

Autre fait notable, la stabilité du poids moyen des colonies jusque mi-juillet en province de Luxembourg. La consommation (perte de poids) sur 1 mois et demi (mi-juillet à fin août) est de 5 kg mais avec une pente similaire à celle observée en région bruxelloise.

La province de Luxembourg est avec la province de Namur dans une moindre mesure l'exception pour les régions wallonnes et bruxelloise.

COURBES

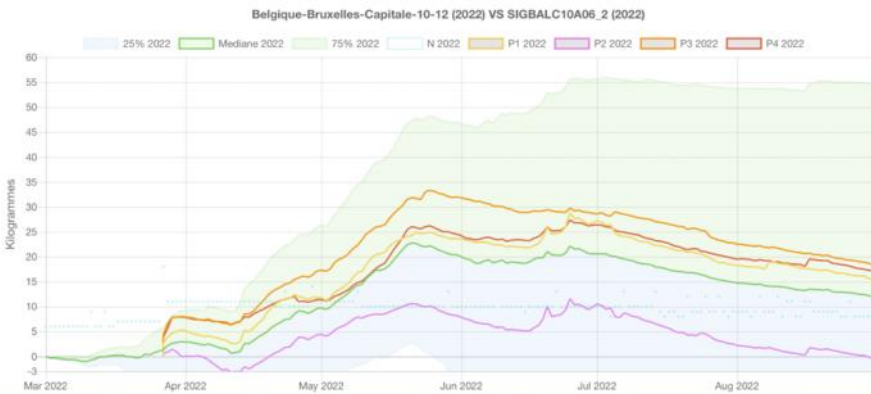


Graphique 2

La **graphique 3** illustre l'évolution du poids des 4 ruches connectées du rucher école aux Fraternités du bon pasteur à Woluwe-Saint-Pierre. En vert la médiane en région bruxelloise et dans les autres couleurs les 4 ruches du rucher école.

Il est notable de relever l'évolution pondérale de la ruche P2 en mauve (ligne du dessous) dont le bilan global est de 0 à l'opposé des 19 kg nets de la P4 (ligne du dessus). Ceci pose la question de la robustesse, de la santé des colonies et de leur capacité à assurer leur survie sans l'intervention de l'apiculteur.

COURBES



Graphique 3

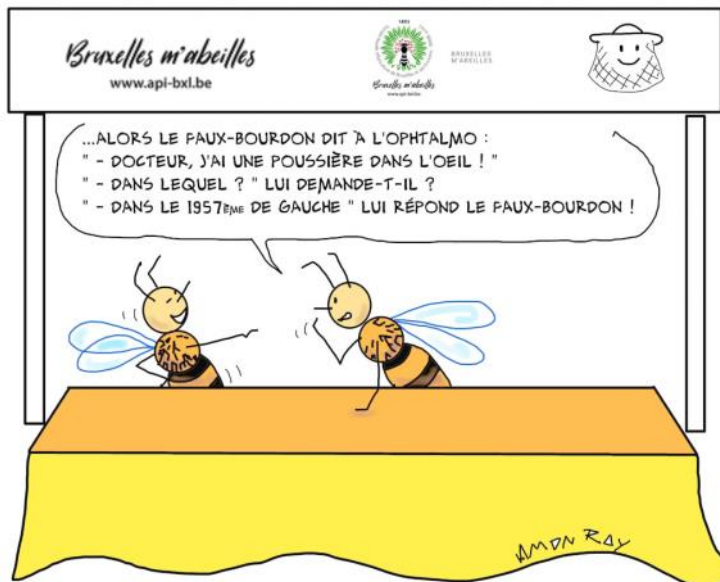
Ces observations illustrent les différences majeures existant entre les différentes régions de notre pays en termes de miellées mais aussi en termes individuels entre les colonies d'une même région avec des questions à se poser en termes de sélection et de soins à prodiguer.

Enfin, juillet et août sont caractérisés par une baisse de ressources alimentaires pour les colonies dont le couvain est à son apogée fin juin. Il n'est donc pas étonnant de voir une perte de poids de 5 kg en juillet se réduisant à 2.5 kg en août en région bruxelloise, conséquence de la réduction de l'élevage dans les colonies (3-4 cadres de couvain).

Jean-Miel



La fête à Etterbeek



C'est la fête à Etterbeek !

Comme chaque année en début d'été, la Ducasse s'installe à divers endroits de la commune. Fête de quartier très populaire, elle accueille de nombreuses activités et ateliers pour tout public, adultes et enfants.

23

Pour le plus grand bonheur des amateurs de miel et curieux d'apiculture, la SRABE participe à cet événement convivial et chaleureux. Avec beaucoup d'enthousiasme, Yannick et moi avons répondu présents à l'appel...



Nous arrivons au parc Felix Hap. Un, deux, trois, le stand est installé ! Le matériel didactique très complet, prêté par Christine, nous permet de séduire et captiver petits et grands.

La ruchette vivante fait le buzz et crée un immense intérêt, les questions fusent en tous sens en même temps que les pots de miel proposés à la dégustation diminuent rapidement.

Un moment intense et convivial qui nous a permis de partager notre passion pour l'apiculture et notre amour pour ce formidable petit insecte, sans oublier d'informer nos visiteurs sur la disparition progressive des abeilles et les menaces qui pèsent sur les autres pollinisateurs.

Grâce au soutien de Christine Baetens ainsi que Anne Van Eeckhout, cet événement s'est déroulé en toute simplicité et générosité et me donne une grande envie de recommencer !

Alors... à bientôt !

Dominique Beaufort

Stress thermique estival et opération survie

24

Merci à Agnès Fayet de nous permettre de publier cet article, paru dans le numéro de Juillet-Août de la revue du CARI « Abeilles et Cie ».

Jusqu'à présent, les conditions estivales extrêmes étaient limitées à certains secteurs géographiques dans lesquels la pratique apicole intègre le paramètre et s'y est adapté. C'est par exemple le cas dans certaines zones méditerranéennes ou désertiques. Durant l'été 2022, l'Europe occidentale a eu son lot de stress thermiques. Les organismes souffrent des températures anormalement élevées. C'est aussi le cas des colonies d'abeilles.

Comment les abeilles réagissent-elles aux chaleurs extrêmes ? Comment les aider à supporter le stress thermique des étés trop chauds ?

L'impact du stress thermique sur la colonie

Température et humidité relative sont des paramètres capitaux pour le bon développement de la colonie et pour sa survie. la température doit être en permanence maintenue à 34-35°C et l'humidité relative entre 50 et 70%. C'est le climat idéal de la colonie, qui permet un bon développement du couvain, le maintien de la capacité de reproduction de la colonie et par conséquent sa survie.

Pour conserver ce climat, les abeilles assurent la thermorégulation du nid (cf. Abeilles&Cie n°179).

Si elles ne réussissent pas à assurer cette thermorégulation, cela peut avoir des conséquences sur :

- le développement morphologique (corps et aile) des abeilles,
- les paramètres physiologiques (propriétés de la cuticule, épaisseur de la cuticule et teneur en eau du corps) des différentes sous-espèces reconnues et à différents stades (œufs, larves, pupes et adultes) et pour toutes castes (ouvrières, faux-bourçons et reines) ;
- la recherche de nourriture ;
- le stockage des ressources alimentaires ;
- l'élevage des reines et la maturité reproductive des faux-bourçons ;
- les comportements d'accouplement ;
- la résilience de la colonie face aux agressions diverses ;

- les capacités d'apprentissage ;
- l'essaimage et/ou la fuite de la colonie ;
- la survie de la colonie.

Estivage

Il est très coûteux pour la colonie de réguler les effets de la chaleur. Elle procède alors à des économies de ressources en attendant que la situation s'améliore.

Pour permettre le processus très coûteux de réfrigération, la colonie stoppe le renouvellement des abeilles. C'est **le blocage de ponte** que l'on peut connaître en été et qui est appelé « estivage » quand il s'installe sur une période assez longue qui peut durer un mois et parfois plus dans certaines zones géographiques. Le phénomène se rencontre en été lorsque les périodes extrêmement chaudes se prolongent avec des moyennes dépassant 26°C et des pics proches de 40 à 45°C.

L'arrêt de ponte est un processus graduel induit par les ouvrières. Influencées par les conditions thermiques, les jeunes ouvrières arrêtent de préparer et de nettoyer les cellules pour la ponte, ce qui contribue à inhiber cette activité chez la reine.

A toute chose malheur est bon : l'arrêt estival, en produisant une diminution progressive de la quantité de couvain, est utilisé par les apiculteurs dans le cadre de la lutte contre le varroa.

Dans certains pays, le phénomène est aussi attendu que l'hivernage et bénéficie d'une préparation de la part des apiculteurs.

Comment soutenir les colonies en période estivale très chaude ?

L'emplacement du rucher est déterminant et peut donner un sérieux coup de pouce aux abeilles. Même si on voit désormais des ruches sur les toits, mieux vaut les protéger en leur permettant d'être à l'ombre. N'oublions pas que la température de fusion de la cire d'abeille se situe entre 62 et 65°! La cire, en fondant, provoque l'affaissement des rayons et la coulée du miel avec des conséquences morbides pour les abeilles.

En plein été, un toit en bitume peut atteindre entre 60 et 88°C et un toit recouvert de gravier entre 50 et 60°C. Les toits de tôle des ruches amplifient encore la chaleur. On sait aujourd'hui que peindre le toit en blanc permet de réfléchir jusqu'à 81% des rayons solaires et donc de réduire fortement la température en réduisant la capacité de la surface à

emmagasiner la chaleur. Une idée à garder en tête au moment de peindre la ruche...

Les apiculteurs du sud de l'Espagne utilisent un enduit à la chaux pour réduire l'impact de la température de 4 ou 5°C. Les ruches se portent beaucoup mieux par temps très chaud sur un toit végétalisé qui réduit l'impact de la chaleur ou, encore mieux, à l'abri d'une haie, sous un couvert d'arbres à feuilles caduques ou sous abri correctement aménagé.

L'eau est toujours indispensable aux colonies! Elle l'est encore plus en cas de coup de chaleur. Veillez à ce qu'une mare, une source ou un point d'eau artificiel soit à proximité du rucher. Les porteuses d'eau s'y rendront à volonté en évitant les allers-retours trop longs et rapporteront à la ruche de quoi maintenir l'humidité relative sans trop de coûts énergétiques. Gare aux abreuvoirs artificiels qui peuvent s'assécher ou dont l'eau peut « tourner » sous l'effet de la chaleur.

En période de fortes chaleurs, les abeilles adoptent certains comportements comme la **ventilation devant l'entrée de la ruche** et un regroupement d'ouvrières pour « faire la barbe » selon le jargon apicole bien connu.

Cela signifie que la colonie est populeuse et qu'une partie des abeilles se déplace à l'extérieur de la colonie pour permettre une bonne régulation de la température à l'intérieur. Les ouvrières ventilent à l'entrée de la ruche pour assurer une bonne circulation de l'air.

Par ailleurs, lorsque la température à l'intérieur de la ruche atteint 36°, les ouvrières commencent à créer un bouclier thermique en se plaçant sur les parois chaudes à l'intérieur de la ruche. Une isolation à la carte en quelque sorte.

Quant à elles, les porteuses d'eau déposent des gouttelettes sur les parois des cellules du couvain. **La circulation de l'air dans la ruche est une problématique capitale pour aider les abeilles à ventiler.**

De nombreux apiculteurs ont déjà pris la peine d'y réfléchir (<https://hal.archives-ouvertes.fr/hal-00890188/document>).

Les épisodes de chaleur jouent aussi un rôle au niveau de **la disponibilité des ressources alimentaires**. La production de nectar est directement impactée par la température.

Si on prend l'exemple du tilleul, sa production de nectar est favorisée par des nuits fraîches. Cela signifie qu'en cas de canicule, plus de nectar dans

les fleurs de tilleul !

Et il faut prendre en compte d'autres paramètres comme les températures diurnes et l'hygrométrie du sol et de l'air. Tout ceci varie fortement en fonction des espèces végétales et de la situation géographique.

S'il est difficile de faire des généralités, on peut quand même dire que par temps chaud et très sec, il y a peu de récolte.

Références

« L'estivage en Andalousie » - Abeilles&Cie n° 197/04/2020

« Sale temps pour les abeilles » - Abeilles&Cie n°179/04/2017

McAfee, A., Chapman, A., Higo, H., Underwood, R., Milone, J., Foster, L. J., ... & Pettis, J. S. (2020). Vulnerability of honey bee queens to heat-induced loss of fertility. *Nature Sustainability*, 3(5), 367-376.

McAfee, A., Higo, H., Underwood, R., Milone, J., Foster, L. J., Guarna, M. M., ... & Tarpy, D. R. (2019). Queen honey bees combat heat stress-induced loss of stored sperm viability with ATP-independent heat shock proteins. *bioRxiv*, 10, 627729.

McAfee, A., Tarpy, D. R., & Foster, L. J. (2021). Queens, but not their stored sperm, are resilient to temperature stress.

Vanderplanck, M., Martinet, B., Carvalheiro, L. G., Rasmont, P., Barraud, A., Renaudeau, C., & Michez, D. (2019). Ensuring access to high-quality resources reduces the impacts of heat stress on bees. *Scientific reports*, 9 (1), 1-10.

Zhao, H., Li, G., Guo, D., Li, H., Liu, Q., Xu, B., & Guo, X. (2021). Response mechanisms to heat stress in bees. *Apidologie*, 52(2), 388-399.

Agnès Fayet

Le trophée Saint Ambroise à Louvain-la-Neuve le 26 juin dernier

28



Tous les deux ans, les élèves apiculteurs de toute la Belgique francophone ont l'occasion de répondre à une dizaine de défis apicoles, sportifs et même artistiques qui leur sont proposés par une équipe d'animateurs composée de membres du comité miel, du CARI assistés de professeurs des ruchers école.

Pour les élèves apiculteurs de Bruxelles, cette journée, qui arrive traditionnellement en fin de deuxième année de formation permet de rencontrer d'autres jeunes apiculteurs, et de se mesurer à eux lors d'épreuves diverses en lien avec l'apiculture.

Deux équipes y représentaient notre rucher école. Ils n'ont pas remporté le trophée mais ont brillé dans certaines des épreuves.

Un grand bravo à tous.

Anne



Le stand « marquage de mâles », animé par Yves et Laurent

Journal de la compagnie d'un apiculteur (extrait, juin 2022)

Tu es fan d'*escape game* (à ton insu) ? J'ai ce qu'il te faut ! Il suffit dans un premier temps de partager la vie d'un apiculteur (ça fait souvent rêver un apiculteur ou une apicultrice, ce petit côté ami de la nature...).

29

Venons-en au fait. Si tu cuisines et que tu fais ton propre compost au fond du jardin, réfléchis bien avant d'aller vider ton petit bac à compost parce que tu prends un vrai risque. Ou alors, tu as envie de vivre un véritable *escape game* dont tu seras le héros ou l'héroïne (je sais, c'est hyper tendance) !

À noter que ces épreuves sont ouvertes à tous, hommes, femmes ou enfants même si, l'ayant vécu moi-même, j'écris cet article au féminin.

Pour avoir une idée du site, le jardin n'est pas très grand, un petit dix mètres de long par six de large (cf. le plan). Le composteur se situe au fond, à droite. Pour y parvenir, tu devras d'abord sortir de la cuisine sur une petite terrasse, descendre les quelques marches qui mènent au jardin, et ce, sans te vautrer sur les restes de cire, de propolis et/ou de ce « je-ne-sais-quoi » issu des sept produits de la ruche qui amalgame le tout pour en faire une véritable patinoire (même par temps sec, encore que, là, ça peut coller bien comme il faut sous les semelles ou la plante des pieds, selon). En y regardant à deux fois, c'est une colle parfaite que tu pourras gratter joyeusement sur le carrelage de ta cuisine après une opération involontaire de décalcomanie, mais ça, ce sera une fois que tu auras fini toutes les épreuves et que tu seras revenue vivante du fond du jardin (épreuve six).

Mais, me diras-tu, comment cette mixture se retrouve-t-elle sur les marches de l'escalier ? Et bien tout simplement parce que celui-ci étant parfaitement orienté au sud, le cérificateur solaire (énorme grosse boîte moche mais utile où l'on met à fondre les vieux cadres de ruche pour récupérer la cire) y a élu domicile et qu'il faut bien le vider et le nettoyer de temps à autre. Le travail se fait dans les escaliers (c'est mieux pour le dos quand même), voilà, c'est aussi simple que ça.

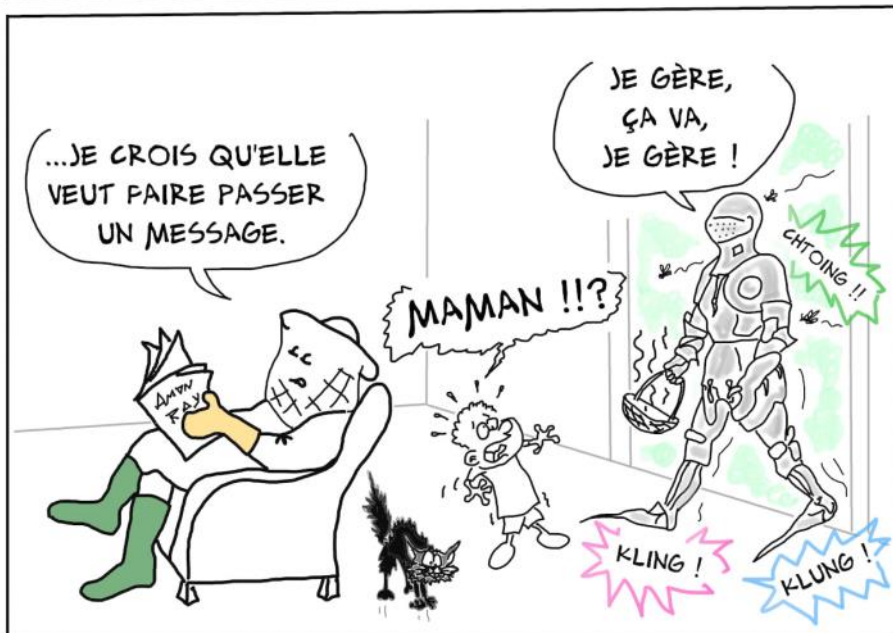
Alors, une fois que tu as évité la gamelle intersidérale dans les escaliers, le petit bac de compost à la main, tu te félicites pour la réussite de cette

première épreuve. Là, tu as déjà le cœur qui bat à 120 battements par minute, donc pense à bien respirer (inspire et expire parce que si tu suis les conseils de mon fils qui fait aussi de l'apiculture, tu vas seulement expirer). Donc, pour la deuxième épreuve, tu te diriges le plus sereinement possible vers le fond du jardin. Là, en diagonale, se font face une ruche abandonnée sur ta droite et une vieille dinette en bois sur ta gauche où s'est fixé un magnifique nid de guêpes (oui vraiment, magnifique).

Quelques précisions utiles. La ruche a été déposée par mon apiculteur préféré qui aime nourrir les pauvres petites zabeilles en cette période de césure. En effet, les fleurs de châtaigniers, de merisiers et de tout autre plante qui fleurit avant le mois de mai sont fanées (hé oui !) et le nectar de tilleul se fait désirer (hé oui) ; pour le reste des explications en botanique, s'inscrire au cours de la SRABE. Pour être tout à fait honnête sur la dangerosité du site, le nid de guêpe est caché sous un drap. À l'origine, il s'est formé sous la petite terrasse (tout près des escaliers de la première épreuve), au milieu des cadres de corps, des cadres de hausse, des cadres tout court. Impossible de pulvériser du produit pour le détruire au risque de contaminer le matériel apicole et de tuer nos petites amies les abeilles. Jour de chance, la reine (des guêpes) a eu la bonne idée de se fixer sur un support mobile ! Il a fallu faire appel à un autre ami apiculteur (qui reste un ami) car pas question de compter sur moi pour déplacer un nid de guêpes ! Il se retrouve donc dorénavant au fond du jardin, face à la ruche abandonnée (mais pas désertée).

Reprenons le cours du jeu. Une fois au milieu du jardin, toujours avec ta boîte de compost pleine, tu prends ton élan et tu fonces pour éviter la trajectoire soit des abeilles, soit des guêpes (ou des deux si tu es douée). Ah oui, pense à attacher tes cheveux pour économiser tes vies. Et voilà la deuxième épreuve réussie.

Quand tu es parvenue à traverser les couloirs de décollage et d'atterrissage de tout ce petit monde à six pattes, tu arrives au pied du compost. Là, tu prends ton élan (oui encore) pour balancer (oui, balancer et non déposer) le contenu de ta petite boîte de compost afin d'éviter l'attaque de guêpes voire d'autres insectes certainement pacifiques (mais je n'ai pas pris le temps d'observer de près, désolée).



Sur le dessus du compost, ils sont tous occupés à retirer les larves des cadres à mâles pour nourrir leur marmaille ou à fouiller les restes de cadres fondus que l'apiculteur a déposés là pour « enrichir » le compost. À les regarder de près (très rapidement), j'en déduis que ces insectes ne sont pas si pacifiques que ça, surtout s'ils sont dérangés par un jet d'épluchures de provenance inconnue. Épreuve trois.

Une fois le contenu éjecté de la boîte, demi-tour et de nouveau, traversée du couloir aérien. Épreuve quatre, facile puisque déjà vécue. Puis, toujours dans le même élan (surtout, bien respirer), remontée des escaliers sans glisser ni rester collée aux marches. Épreuve cinq.

Si tu parviens saine et sauve dans la cuisine, sans piqûre, ni entorse, tu peux t'accorder un carré de chocolat pour calmer ton cœur qui est monté à 180 bpm pendant ta course effrénée. J'ai bien dit du chocolat, pas du miel : il ne manquerait plus que tout ce petit monde décide de rapatrier les troupes à l'intérieur !

Toute ressemblance avec des personnes ou des événements existants ou ayant existé est purement fortuite. À cet effet, même le prénom de l'autrice pourrait être fictif.

Bénédicte



**Tout le matériel pour
soigner vos abeilles**

☎ 0494/15.31.95 - miellerieduchenois@gmail.com

🕒 sa : 9h00 à 12h30 - ma & je : 13h00 à 16h30

📍 27 A Parc Industriel - 1440 Wauthier-Braine





**Beebox
WORLD**

A SEULEMENT
30 MINUTES
DE BRUXELLES

MATERIEL APICOLE

LE PLUS **GRAND** CHOIX
EN WALLONIE



RUE TROU DU SART N° 8
ZI. DE FERNELMONT (NAMUR)

081/36.37.38

MA / ME / JEU : 13H À 16H30

SAMEDI : 9H À 12H

FERMÉ LUNDI & VENDREDI

www.beeboxworld.com

Limonade arc-en-ciel.

34

Ingrédients :

- 350 gr de framboises
- ½ ananas bien froid
- 1,5L d'eau pétillante bien froide
- Du miel liquide
- 1 citron vert ou jaune selon votre goût
- De la glace pilée (facultatif)

Ustensile : un mixer

Préparation :

Préparer la limonade d'ananas :

Éplucher le demi-ananas et retirer le cœur dur

Le découper en morceaux (garder quelques morceaux pour faire une petite brochette décorative)

Presser le citron

Mettre le jus de citron et l'ananas dans un saladier

Ajouter 75 cl d'eau pétillante et verser une cuillère à soupe de miel

Mixer le tout

Ajuster le miel selon votre goût

Préparer la limonade de framboises :

Peser 350 gr de framboises fraîches ou surgelées et les mettre dans un autre saladier

Ajouter 1 cuillère à soupe de miel et les 75 cl d'eau pétillante

Mixer le tout

Passer la limonade à travers un tamis pour éliminer les graines

Ajouter les glaçons et mixer brièvement pour avoir des petits morceaux de glace.

Pour la présentation :

Mettre la limonade de framboises dans les verres

Verser délicatement la limonade d'ananas délicatement au-dessus

Pour les brochettes décoratives. Entourer un morceau d'ananas de 2 belles framboises sur un bâtonnet et placer sur le verre.

Remarques : avec de l'eau pétillante faite au soda club, le pétillant disparaît...





BIJENHOF
IMKERBEDRIJ • ENTREPRISE APICULTEUR

Votre partenaire pour toutes vos fournitures
apicoles et le miel



Venez découvrir notre gamme de matériaux apiculture qualitatives et des
produits de miel savoureux

- **Spécialisé dans tous les matériels apicoles et l'élevage des reines**
- **Production interne de ruches de haute qualité**
 - En sapin rouge à tenons
 - Disponible en toutes les dimensions standards
- **Fabrication matériel en acier inoxydable dans notre propre atelier**
 - Extracteurs tangentiel, radiaires, réversibles,...
 - Maturateurs, machines à désoperculer, mélangeurs.
 - Fondeuses à cire, chevalets, enfumoirs, ...
- **Nourissements pour les abeilles**
 - Sucre cristallisé, Trim-O-Bee, Apisuc, Sirop saint-Ambroise, Apifonda
- **Tout pour fabriquer des bougies en cire**
 - Tout le matériel est disponible dans notre magasin
 - Demandez notre catalogue de bougies
- **Gaufres de cire**
 - Des gaufres de cire 100% pures, roulées ou coulées
 - Des gaufres biologique avec certificat
- **L'achat et vente de miel Européen et Belge**
 - Le miel est disponible en petites et grandes quantités (seaux de 20 kg). Disponible avec un label Bijenhof ou avec votre propre label.
- **Produits à base de miel divers**
 - Bonbons, couque de miel, vins,...
- **Produits cosmétiques**
 - Notre gamme de produits cosmétiques à base de propolis peut être trouvée dans notre boutique en ligne

Jours de fermeture spéciaux 2022

- Lundi 15/08
- Du 29/10 au 01/11
- Vendredi 11/11
- Du 21/12 - 08/01/23

Fiat Lux , une nouvelle expo de Jacques Dujardin

36

Jacques Dujardin, notre ami artiste apiculteur nous propose une nouvelle exposition dans le cadre magnifique de l'abbaye d'Orval. Les caves du 18ème siècle accueillent, depuis le 10 septembre dernier et jusqu'au 8 janvier 2023, ses peintures, œuvres plastiques et créations végétales.



Fiat Lux, que la lumière soit.

Comme le dit le site de l'abbaye, les œuvres qui nous sont présentées, émanent chacune à leur manière d'une lumière intérieure, cette mystérieuse lumière qui traverse les fragiles résilles d'une carnation colorée, effleure l'écorce de l'arbre et sa ramure, saisit l'intensité des portraits qui nous dévisagent.

Si vous passez dans la région, ne manquez pas de vous y arrêter. Ou alors planifiez un petit week-end dans cette belle partie de notre pays.



Abbaye Notre-Dame d'Orval Villers-devant-Orval
tél +32 61 311 060

L'exposition est ouverte tous les jours de 9h30 à 18h00 du 10 septembre
au 8 janvier 2023.

NATURAL LIFE STYLE

Confection de : Salopettes - Vareuses - Coiffes

Couleurs : blanc ou miel
35 % coton 65 % polyester
Enfants de 6 à 16 ans
Adultes de S à XXL et sur mesure
Prix sur simple demande



Patricia Lafosse
49, rue de Paris
1350 Jandrenouille
019/63.59.76
e-mail:natural.lifestyle@scarlet.be

JE VOUS EN PRIE...

JE N'EN FERAI RIEN...

APRÈS VOUS

J'INSISTE !



OH! C'EST FINI
DE PALABRER ?
J'ATTENDS MON TOUR
, MOI !



Le week-end du CARI

Le CARI renoue avec la formule "Week-end du CARI" après une mise entre parenthèses forcée. Nous serons heureux de vous accueillir à nouveau à Louvain-la-Neuve!

39

Orianne Rollin a préparé pour vous un programme autour de la thématique de l'apiculture et des pollinisateurs, sujet d'actualité assez brûlant.

La première partie est intitulée: Apiculture et biodiversité: un climat sous tension. La polémique sera replacée face à l'état des connaissances actuelles. Les réalités des uns et des autres seront abordées. Nous aurons l'occasion de recevoir Mickaël Henry qui dirige l'Unité de recherche "Pollinisation et Ecologie des abeilles" à l'INRAE d'Avignon, un des meilleurs spécialistes des abeilles mellifères et des pollinisateurs sauvages.

La deuxième partie est intitulée: la gestion des ressources au cœur de la cohabitation entre les acteurs. Ce sont les solutions environnementales qui seront abordées.

La journée se clôturera par des échanges entre les intervenants et les apiculteurs.

La journée se tiendra à Louvain-la-Neuve,
Rue Montesquieu, 32 – Bâtiment Montesquieu – Auditoire MONT 04.
Une diffusion en streaming est prévue.

Programme complet:

<https://butine.info/apiculture-et-pollinisateurs-we-du-cari/>

Tarif:

- Non membre = 23€
- Membre CARI = 13€
- Membre CARIPASS = 5€

Sur inscription: info@cari.be / Avant le le 25 septembre!



Apiculture et pollinisateurs

Réconcilier production et biodiversité

Week-end du CARI
1 octobre 2022 • Louvain-la-Neuve

Déclin du service de pollinisation et de la faune pollinisatrice associée - Des abeilles en ville - L'apiculture confrontée à la limitation des ressources - Apiculture et pollinisateurs sauvages: quels risques dans quels milieux? - Vers une vision intégrée de l'apiculture dans son environnement - La gestion des ressources au cœur de la cohabitation entre les acteurs - Implantation raisonnée de ruchers

Avec l'aimable collaboration de l'INRAE d'Avignon: Mickael Henry, Léo Mouillard-Lample et la participation de nombreux autres intervenants et spécialistes.

Bruxelles m'abeilles

SOCIÉTÉ ROYALE D'APICULTURE
DE BRUXELLES ET SES ENVIRONS A.S.B.L.

Site : www.api-bxl.be
 Courriel: lerucherfleuri@api-bxl.be
 Siège social : Rue au Bois 365b bte 19 1150 Bruxelles
 TVA : BE 0414 816 441

Présidente: Anne VAN EECKHOUT
 Bijlensveld, 23– 3080 Tervuren Tél : 02/768 07 71

Trésorier : Jean TEMPELS compta@api-bxl.be

Secrétariat: Christine BAETENS rucherecole@api-bxl.be

Bibliothèque : Michel HUBERT bibliotheque@api-bxl.be
 Rue de la Rive, 37 – 1200 Bruxelles Tél : 0485 142 339

Prêt de matériel de miellerie :
 Philippe et Siobhan du Rucher de Moortebeek miel@api-bxl.be Tel : 0472 046 141

Prêt de matériel d'animation/exposition : Christine BAETENS rucherecole@api-bxl.be

Prêt de matériel de fonte de cire : Christine BAETENS cire@api-bxl.be

Prêt de matériel fabrication de bougies : Yves VAN PARYS Tel : 0475/75 09 43

Jardin d'Abeilles : Dieter TELEMANS et Michaël MARCHAND
jardindabeilles@api-bxl.be

Rucher pédagogique Bernard DELFORGE rucherdelevage@api-bxl.be

cotisation 2023

Membre adhérent : 20 € (+5 € pour envoi à l'étranger) comprenant la revue Le Rucher Fleuri, tous les avantages aux membres, Assurance RC pour le rucher +1€ pour assurance rucher supplémentaire (l'adresse doit être envoyée au trésorier)

À virer sur le nouveau compte **IBAN: [BE20 5230 8090 5856](#)** BIC : TRIOBEBB de la Société Royale d'Apiculture de Bruxelles et ses Environs, SRABE asbl

**ÉCO-JARDINERIE
DE LA FERME NOS PILIFS**

EN ACHETANT DES PRODUITS À LA FERME NOS PILIFS,
VOUS SOUTENEZ L'EMPLOI DE 145 PERSONNES
EN SITUATION DE HANDICAP. MERCI !

**DISTRIBUTEUR
BIJENHOF**

**LARGE CHOIX
DE MATÉRIEL
APICOLE
EN STOCK**

**POSSIBILITÉ
DE COMMANDE**
→ JARDINERIE@PILIFS.BE

WWW.FERMENOSPILIFS.BE
TRASSERWEG 347, 1120 BRUSSELS



HERS MOSANS

Bruxelles ! Parking facile.
MIELLERIE DIFFÉRENT !
Service de l'apiculture loisir.

Matériel de travail au rucher.
Beehives avec reine marquée.
La librairie apicole la mieux garnie.

10% de réduction
sur présentation de ce numéro
(hors tarif dégressif en vigueur au magasin)

Chaussée Romaine 109 – 5500 Dinant
Ouvert de 9 à 12 h et de 13 à 18 h
Fermé le dimanche
Tél : 082/22.24.19
Courriel : info@vrm.be
Tous les articles sur notre site :
www.vrm.be

Votre partenaire en apiculture